



**INTERVENCIÓ ARQUEOLÒGICA PREVENTIVA**  
**(CONTROL ARQUEOLÒGIC) C/ CARDENAL CASAÑAS**  
**11-21, PLAÇA DEL PI 7; C/ DE LA PALLA 19-27.**  
**(BARCELONA, BARCELONÈS).**

**Data de la intervenció: 11 de Juny- 5 de juliol de 2008**

**CODI MHCB: 073/08**

Co-Direcció: Miriam Esqué Ballesta (ATICS S.L)

José Manuel Espejo Blanco (ATICS S.L)

Juny de 2008

**INDEX**

1. INTRODUCCIÓ .....	3
2. SITUACIÓ GEOGRÀFICA.....	5
3. ANTECEDENTS HISTÒRICS I ARQUEOLÒGICS. ....	6
3.1. La Plaça del Pi i els seus voltants. ....	7
3.2. L'església de Santa Maria del Pi. ....	9
3.3. El Carrer de la Palla. ....	11
3.3.1 El conjunt de la muralla romana (segles I - IV dC). ....	14
3.4. Intervencions arqueològiques properes a la zona.....	16
4. METODOLOGIA.....	18
5. DESENVOLUPAMENT DELS TREBALLS.....	19
5.1. La rasa de la Plaça del Pi.....	19
5.2. La rasa del C/ de la Palla .....	20
6. CONCLUSIONS. ....	21
6.1. La rasa de la Plaça del Pi.....	21
6.2. La rasa del c/ de la Palla. ....	22
7. DOCUMENTACIÓ PLANIMÈTRICA .....	23
7.1. La rasa de la Plaça del Pi.....	23
7. 2. La rasa del C/ de la Palla. ....	26
8. DOCUMENTACIÓ FOTOGRÀFICA. ....	29
8.1. La rasa de la Plaça del Pi.....	29
8.2. La rasa del C/ de la Palla. ....	44
9. FITXES D'UNITAT ESTRATIGRÀFICA.....	52
10. BIBLIOGRAFIA. ....	56

## 1. INTRODUCCIÓ

Amb motiu de les obres de canalització en rasa al C/ Cardenal Casañas 11-21 i Plaça del Pi 7, i c/ de la Palla 19-27 de la ciutat de Barcelona, d'una línia subterrània de baixa tensió, per tal de connectar-la a la línia ja establerta, a càrrec de l'empresa REDES BCN UTE, s'ha dut a terme el control arqueològic preventiu del qual és objecte aquesta memòria durant els dies 11 a 30 de Juny de 2008, pel que fa a la rasa de la Plaça del Pi, i entre els dies 30 de Juny i 2 de Juliol de 2008, pel que fa al tram del c/ de la Palla.

Pel que fa a la **rasa de la Plaça del Pi**, les obres requerien l'obertura d'una rasa de 60m de llargada aproximadament, per 40cm d'amplada, amb una profunditat màxima de 70cm.

En segon lloc, la **rasa del c/ de la Palla 19-27** requeria l'obertura d'una rasa d'uns 35m de llargada aproximadament, per 40cm d'amplada, just a tocar de la façana nord del carrer, assolint una profunditat màxima de 40/50cm.

Donada la importància arqueològica i històrica d'aquesta zona, es va prendre la decisió d'efectuar un control arqueològic a càrrec de l'empresa ATICS S.L., sota la direcció tècnica de l'arqueòloga **Miriam Esqué Ballesta** dins el període del 11 al 20 de juny i del 26 al 27 (Plaça del Pi) i del 30 de Juny al 2 de Juliol (C/ de la Palla), i a **José Manuel Espejo Blanco** durant el període comprès entre el 21 i 25 de Juny.

Aquesta tasca es va realitzar amb l'objectiu d'efectuar un control de les obres a realitzar per tal de detectar, documentar i així realitzar un estudi de les possibles restes conservades al subsòl, amb el corresponent recull de la informació històrica necessària per tal d'ampliar els coneixements vigents de la ciutat sobre èpoques anteriors, i finalment l'avaluació de les restes que podrien quedar afectades per les obres.

El control arqueològic d'aquesta obra, ha vingut motivat per la situació de la intervenció dins una de les àrees que pertanyen al *suburbium* de la ciutat romana, i a poca distància de construccions d'època romana, on s'ha documentat també restes d'enterraments neolítics en el cas de la Plaça del Pi, i

es troba prop d'una de les vies d'entrada a la ciutat en època medieval i moderna.

Pel que fa a la rasa de la Plaça del Pi, a prop hi ha l'església de Santa Maria del Pi, començada a construir a la dècada de 1320, tot i que hi ha documentada una església amb la mateixa advocació des de finals del s. X. Aquesta zona de la ciutat està situada al centre del que havia estat la Vila nova del Pi. Es correspon amb un dels primers nuclis d'expansió de la ciutat d'època medieval. Per tal de dur a terme els objectius previstos en el projecte d'actuació, i efectuar un control arqueològic per a documentar possibles restes arqueològiques conservades al subsòl que poguessin quedar afectades per les obres, es va procedir a obrir una rasa d'uns 80m de llargada per 40cm d'amplada i amb una profunditat màxima de 50cm, en trams successius de 10m cadascun.

L'actuació arqueològica es va centrar, d'una banda, en el control visual de la realització dels treballs mecànics i de l'excavació de la rasa per part del personal de l'obra i, per l'altra, en l'excavació manual per part de la direcció tècnica quan les característiques de la terra extreta o l'aparició d'estructures construïdes així ho requerien.

## **2. SITUACIÓ GEOGRÀFICA.**

Barcelona està situada a la costa mediterrània, en el lloc anomenat Pla de Barcelona, comprès entre els rius Besòs i Llobregat, al nord es troba la serra de Collserola, on hi ha el Tibidabo, que n'és el cim més alt (542 metres). La serralada de Sant Mateu a llevant i el massís de Garraf a ponent fan que les entrades fàcils al pla d'al·livió, sobre el qual reposa la ciutat, siguin els passos fluvials del Besòs i el Llobregat.

Les òptimes condicions climàtiques i estratègiques de la ciutat han afavorit al llarg del temps el seu desenvolupament que, amb Montjuïc vora el mar, ha facilitat la defensa del seu litoral. Els seus orígens es situen en el petit pujol del Tàber, però ben aviat els límits s'anaren expandint pel pla, on només s'aixequen, cap al nord, els turons de Monterols, el Putget, la Creueta, el Carmel, la Muntanya Pelada i el Turó de la Peira.

Des del punt de vista urbanístic la ciutat de Barcelona consta de diverses àrees organitzades en districtes. La zona que ens ocupa es troba situada en el districte de Ciutat Vella. Aquest espai inclou, d'una banda, un nucli central anomenat barri gòtic que correspon a la primitiva ciutat romana i, de l'altra, un seguit de ravals situats al seu voltant que es van formar en època medieval, dins el perímetre de les muralles aixecades al segle XIII. Aquestes viles noves foren conegudes amb els noms de les esglésies que els centralitzaven: del Pi, de Santa Anna, de Sant Pere, de la Mercè i de Santa Maria del Mar. Els darrers sectors del nucli antic de la ciutat, és a dir, la Rambla i el Raval, varen començar a ser urbanitzats quan quedaren inclosos dins del tercer recinte fortificat que es bastí al llarg de la segona meitat del segle XIV.

### **3. ANTECEDENTS HISTÒRICS I ARQUEOLÒGICS.**

La història de la ciutat de Barcelona sembla que arrenca d'un primitiu poblat ibèric, situat al promontori de Montjuïc. Ja des d'època romana la ciutat esdevé un centre de gran importància, la ciutat de *Barcino*, situada al cim del mont Tàber, geològicament un paleorelleu exhumat en retrocedir gradualment el turó *Barcelona*, on actualment hi ha la Plaça Sant Jaume i la Catedral. Fou sobre aquest turó on s'ubicà la ciutat romana en època d'August, i la Plaça Sant Jaume respon a la probable ubicació del *fòrum* de la ciutat.

L'origen de la ciutat de Barcelona s'ha de situar a la colònia *Iulia Augusta Faventia Paterna Barcino* fundada de nova planta per August al s.I a.C. La ciutat emmurallada, amb un perímetre clar, presenta una planta octogonal amb una trama a partir de dos grans eixos, el *cardo maximus* i el *decumanus maximus*. Aquests dos eixos donaven la pauta a la resta de la xarxa de carrers rectilinis amb illes regulars, confluint en un espai obert central, el *fòrum*, on s'ubica l'actual plaça Sant Jaume.

Com a conseqüència de l'augment de població que es produeix ja des de començament del s. IX, s'urbanitzà una part del territori que ocupava fora del recinte de les muralles romanes, i per tal de protegir aquests nous nuclis de població anomenats *vilanoves* al voltant de centres d'ordre econòmic o religiós. A principis del s. XII la gran expansió demogràfica provocà la creació i creixement d'aquests nuclis poblacionals i de molts obradors al voltant de les muralles, aquest creixement de la ciutat fora de l'antic recinte emmurallat romà serà el responsable de la construcció d'un nou sistema defensiu. Les dades més antigues sobre el començament de les obres d'aquesta nova estructura defensiva fan referència a 1285, però les darreres investigacions i actuacions arqueològiques no han pogut localitzar fins al moment evidències materials ni estructurals per a aquesta cronologia. Cal destacar també la constància des de 1255 de diferents portals al llarg de la ciutat, a més dels que es crearan a partir de 1260, tots ells situats entre l'antic recinte romà i el que es començarà a construir a partir de 1285. Els límits marcats per a la nova muralla quedaran

definites pels actuals carrers de La Rambla, Fontanella, Trafalgar, Arc de triomf, Lluís Companys i Passeig Picasso.

### **3.1. La Plaça del Pi i els seus voltants.**

Els edificis que envolten l'església de Santa Maria del Pi configuren una successió d'espais urbans que tenen en comú, d'una banda, la constant referència visual del temple gòtic que dóna nom al conjunt, i de l'altra, el fet de ser el resultat de la recuperació dels espais ocupats pels fossars de l'església. Aquests espais són la Plaça Pi, la Plaça de Sant Josep Oriol i la Placeta del Pi. L'antic fossar que ocupa la Plaça del Pi estava constituït, al seu moment, sobre els sorrals acumulats per les rieres del Pi i de la Rambla. La plaça és rectangular i homogènia, amb edificis notables d'alçades similars a tres dels seus costats i amb la façana principal de l'església al quart. Sembla que el nom del lloc deriva del fet que des de temps immemorials hi ha hagut un pi plantat en aquesta plaça, solitari en uns moments, acompanyat de xiprers mentre existí el fossar. L'actual representant d'aquesta tradició fou plantat, ja amb unes considerables dimensions, el 1985.

La **Plaça Sant Josep Oriol** és també un espai pràcticament rectangular que es convertí en plaça l'any 1820. Té aquest nom amb motiu de la beatificació del sant (1807), el qual havia estat beneficiat del veí temple del Pi. La façana lateral d'aquest domina la plaça, a la qual dóna també el frontis del Palau Fivaller. Recentment reordenada, elevat la zona més propera al Pi amb una plataforma, es col·locà aleshores, entre els dos imponents plàtans que la centren, un monument a Àngel Guimerà.

La **Plaça del Pi**, igual que les contigües places de Sant Josep Oriol i la Placeta del Pi, corresponen als antics fossars de la parròquia. El seu nom sembla derivar d'un pi existent en aquest indret des de molt antic. El que es pot contemplar actualment va ser plantat el 1985. La plaça, urbanitzada a principis del segle XIX, té planta rectangular i configura un espai harmònic i de gran interès arquitectònic, emfasitzat per la façana de l'església de Santa Maria del Pi i un conjunt molt notable d'edificis de diferents èpoques. Els dies festius ocupa la plaça un popular mercat de productes tradicionals.

**La rectoria** és una edifici del segle XV annex a l'església de Santa Maria del Pi, amb algunes reformes dels segles XVII i XVIII. De planta baixa i dos pisos, la façana és feta de carreus irregulars i s'obre a la planta baixa amb tres portals adovellats de mig punt de mides diferents, així com un seguit d'obertures en el primer pis amb brancals i llindes de pedra i motllurats. El pis principal té finestres amb emmarcament de pedra i balcons d'època posterior, igual que els del pis superior, modificació de l'antiga galeria de solana. El segon pis correspon, de fet, al que foren unes golfes sota la coberta inclinada de teula que vola sobre l'embigat de fusta. Els carreus força irregulars unifiquen l'espontània composició de façana. La part posterior del solar està ocupada per un pati enjardinat, d'un extrem del qual arrenca el campanar gòtic de l'església del Pi.



A la Plaça de Santa Maria del Pi hi trobem la **Casa de la Congregació de la Puríssima Sang**, Edifici construït el 1542 sobre l'antiga casa rectoral de



l'església del Pi. Va ser la seu de la Congregació de la Puríssima Sang, dedicada a donar consol i auxili espiritual als condemnats a mort. El casal va ser reformat els anys 1613 i 1789, dates gravades en un escut i una llinda de fusta respectivament. Conserva plenament l'aspecte original,

amb la façana de pedra només modificada amb l'addició d'alguna obertura i d'un balcó al pis principal. Al capdamunt hi ha una galeria d'arquets de mig punt, sota un pronunciat ràfec. Cal destacar el portal renaixentista amb un escut sostingut per dos àngels.

També es localitza a la mateixa Plaça la **Casa del Gremi de Revedors**, edifici barroc del 1685, any al qual pertany la fornícula entrecolumnada i



coronada per un entaulament amb frontó clàssic. Va ser molt transformat el 1781, moment en el qual s'ornamentà la façana amb uns esgrafiats a base d'angelets sobre núvols, que han sofert una restauració moderna que alguns autors qualifiquen d'abusiva. La imatge de Sant Miquel és també de factura moderna donat que l'original es degué malmetre durant la guerra civil.

### **3.2. L'església de Santa Maria del Pi.**

Hi ha una tradició que alguns historiadors recullen però que no és documentada sobre l'existència l'any 413 d'una església paleocristiana en aquell mateix lloc.



L'església del Pi està documentada des del 987. Tenim certesa històrica que el 987 hi hagué, "fora muralla, a ponent de Barcelona", una església romànica dedicada a Santa Maria del Pi. El seu cementiri era de l'any 1074 i des de l'any 1188 ja estava com a parròquia. No s'han localitzat restes de l'edifici d'aquell temps, que devia ser d'estil romànic, el que ha fet suposar que es trobava al mateix lloc que l'església

gòtica actual, el subsòl de la qual no ha estat excavat.<sup>[1]</sup> En aquest cas, l'església romànica devia ser més petita que la gòtica (com passa també amb la catedral), ja que es conserven registres de donacions i adquisicions de terrenys per la construcció de l'edifici actual. La construcció de l'actual temple gòtic es deu a la primeria del segle XIV. Consta el 1321 l'existència de la capella de Sant Climent i de Sant Llorenç i el 1332 es treballava en el quart tram de la nau, que fou coberta a la segona meitat del segle XIV. Pere el Cerimoniós féu donacions l'any 1379 per començar el campanar, que s'acabà durant les obres que va dirigir el mestre major Bartomeu Mas, entre 1460 fins a la seva mort l'any 1497. Va ser afectat pels bombardeigs del 1714 durant la guerra de successió espanyola i fou cremada l'any 1936. Després de la guerra civil espanyola, s'emprengueren diverses obres per reparar els desperfectes.

L'església de Santa Maria del Pi constitueix una de les obres més representatives de l'arquitectura gòtica catalana, caracteritzada per una acusada horitzontalitat i una perfecta disposició de les masses resseguides per motllures que estructuraven els murs gairebé cecs i sense decoració escultòrica.



Construïda al llarg de tot el segle XIV (de 1306 a 1391, aprox.), és d'una sola nau, amb set trams i absis poligonal, coberts amb volta de creueria i amb capelles laterals entre contraforts de planta quadrada. La façana principal, plana, està flanquejada per dues torres octogonals, semblants a les de Santa

Maria del Mar però que restaren inacabades. El cos baix està centrat per la portada, d'estructura similar a la de Sant Lluís de la catedral, amb arquivoltes en degradació i timpà. La part alta està dominada per una rosassa de dotze braços, de grans dimensions ben significativa del gòtic d'aquesta església, d'un diàmetre tota de 10m. Aquesta fou completament reconstruïda l'any 1940, després del foc de l'any 1936 per part de l'arquitecte **Josep Maria Jujol** ja que ell mateix abans de la citada guerra l'havia fet dibuixar als seus alumnes.

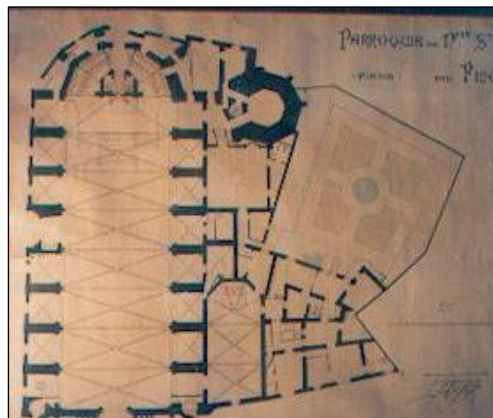
El timpà de la porta principal és dividit per dues columnes que configuren tres capelles; la del centre conté la imatge de la Mare de Déu i al damunt s'hi veuen els escuts de la ciutat i el de la parròquia. També hi ha dues pinyes que, juntament amb el pi de l'escut, testimonien el propi nom.

La façana lateral i l'absis presenten un mur gairebé continu, que tanca les capelles laterals; a la part alta es veuen els contraforts, entre els quals hi ha grans finestrals. L'accés lateral, tot ser d'arc apuntat, segueix el model de la porta de Santa Llúcia de la catedral.

No coneixem l'autor del projecte del temple però sabem que el 1360 era mestre major Guillem Martí i que el 1415 el director de les obres era Guillem Abiell. El 1443-44 ho era Francesc Bacet i el 1463 passà a ser mestre major Bartomeu Mas, responsable de la terminació, aquell mateix any, del massís campanar de planta octogonal del costat de la capçalera, començat al darrer quart del segle

XIV. El mateix Bartomeu Mas construï la capella del Capítol, adossada al costat dret de l'església, entre 1468 i el 1486. També trobem documentats els mestres Pere Castelló (1497) i Pau Mateu (1508). El 1863 s'edificà l'actual cor damunt l'entrada principal.

La **planta** de l'església és d'una sola nau, de set trams rectangulars de volta de creuria, amb capelles laterals entre els contraforts. La llargada inferior de la nau és de 54 m, l'amplada de 16,50 m i l'alçaria de 27,30 m. L'alçaria de les capelles laterals és de 12,20 m. El foc de l'any 1936 va reduir a cendres l'altar major, el retaule, les imatges i el cadirat neogòtic de l'any 1868, com també el monumental orgue de Johan de Kiburz.



### 3.3. El Carrer de la Palla.

Al carrer de la palla trobem un grup d'edificis catalogats, com és el cas de l'**edifici d'habitatges** (inclou l'antiga pirotècnia Estapé) al C/ Boters 10- Palla 29-31. Aquest edifici residencial, de mitjan segle XIX –1848 és la data que hi ha a la reixa d'una porta a l'interior del pati.



Seguidament als nº 6-8 del c/ de la Palla i Banys nous 19-21, es troba un **edifici residencial del 1870**, edifici d'habitatges entre mitgeres. Amb una presència visual destacada, degut a la seva situació de cantonada a la confluència dels carrers Palla i Banys Nous, presenta una composició ordenada de forats, gairebé sense elements ornamentals, cosa que proporciona un aspecte sobri i auster a la façana, realçada per la composició unitària de la planta baixa i l'entresòl amb permòdols sota els balcons de la planta primera.



El tractament de la superfície de la façana és d'estucat lliscat sense plint emmarcant les obertures. La planta baixa i l'entresòl presenten un raspat amb plint.

Podem localitzar també als nº 19-21 l'**antiga capella de l'hospital de Sant Sever**, fundat per mossèn Alomar el 1412, l'Hospital de Sant Sever es va crear per atendre als clergues pobres i malalts de la diòcesi barcelonina. Només es conserva, enclavada en una construcció amb aparença de casa de veïns de principi del segle XIX, la porta de la capella, amb una fornícula formada per una serliana que, tot i crear un repertori clàssic, està organitzada amb mentalitat encara goticitzant. Hi apareix gravada la data, 1562, indicant una reforma de la construcció medieval.

Hi trobem també l'església i **convent de Sant Felip Neri** al nº10 del carrer de la Palla. Les obres de l'actual temple s'iniciaren el 1721 i no s'acabaren fins al 1752. Es tracta d'una església de nau única i capelles laterals intercomunicades, creuer i absis rectangular, trets típics del segle XVIII català. La façana, de línies simples i coronament semicircular, que recorda traces d'enginyers militars, conté, entre el portal i un òcul, una fornícula amb imatge del sant titular, similar a la que hi ha al mur de l'església que dona al carrer Palla. L'autor de les escultures és desconegut i parlar de responsables de la construcció del temple és aventurat; s'ha inferit, però, la possibilitat que el projecte sigui de Pere Bertran, mentre que la construcció s'adjudica a Salvador Ausich i Font, i la façana a Pere Costa i Carles Grau. Entre els ornaments

conservats destaquen el retaule major, de la darrereria del segle XVIII, obra anònima i classicista, i altres retaules d'Ignasi Vergara, Ramon Amadeu i Salvador Gurri que, junt amb les trones, forneixen una excel·lent mostra de les tendències escultòriques del set-cents català. El convent, adossat a l'església i reestructurat a la segona meitat del segle XVIII, s'obre també a la plaça i compta amb un claustre tancat de dos nivells.



Cal esmentar especialment, les restes de la **muralla d'època romana** localitzades als nº 16-12 del carrer de la Palla, englobades dins el conjunt especial del sector de la muralla romana. Aquest sector central de Ciutat Vella, delimitat pel primer cinturó de muralles, correspon al solar que havia ocupat la ciutat romana des de la seva fundació. Per sota les cases i carrers actuals de tota aquesta àrea, es conserva un extraordinari conjunt de vestigis que són les restes dels edificis públics de l'antiga colònia romana, organitzada amb dos carrers principals, el Decumanus (de l'actual plaça Nova a la Regomir) i el Cardo (de l'actual plaça Àngel en un punt intermedi entre el carrer Ferran i Call), que es creuaven perpendicularment al fòrum (situat a la zona de l'actual plaça Sant Jaume).



En són un bon testimoni les estructures posades al descobert a la plaça del Rei i al carrer Comtes (element 182/1), també els mosaics i pintures que aparegueren el segle XIX en ser enderrocat el Palau Reial Menor i el convent de l'Ensenyament, entre d'altres.

Les successives reformes iniciades a l'alta edat mitjana han fet que la riquesa historicoarqueològica s'anés acumulant sobre la ciutat romana deixant-nos al sector nord estructures tan notables com la basílica paleocristiana, la catedral romànica o el primitiu palau bisbal o comtal. Per sobre es consolida el traçat d'època gòtica sobre el qual s'ha anat actuant durant segles, configurant finalment el paisatge urbà actual.

### **3.3.1 El conjunt de la muralla romana (segles I - IV dC).**

La muralla romana fou construïda en el moment de la fundació de la colònia Iulia Augusta Paterna Faventia Barcino, als darrers anys del segle I aC, a l'època d'August, per delimitar el perímetre de l'àrea urbana.

Segons testimonis conservats, la primera cortina defensiva, de 2 m de gruix i uns 9 m d'alçada, estava constituïda per dos paraments d'aparell petit d'"opus certum" i un reompliment d'"opus incertum" inserida tota sobre un fonament de grans pedres irregulars. El perímetre de la muralla, que tenia 1270 m, segueix un traçat rectangular amb els angles lleugerament retallats, per adaptar-la a la topografia del Mont Tàber. A la meitat de cada costat estaven situades les quatre portes (Praetoria, Decumana, Principalis Sinistra i Principalis Dextra) unides pels dos carrers principals (Decumanus i Cardus).

En època tardana-romana (la cronologia s'ha tractat de posar en relació amb les invasions franques de cap al 260 dC, o bé, basant-se en arguments

tipològics, s'ha considerat com de principis del segle IV) la muralla alt imperial va ser totalment reforçada. S'adossà per l'exterior una altra cortina de 9 m d'alçada i 3.5 m de gruix feta d'"opus quadratum", carreus de grans dimensions, ben escairats, que en gran part foren reaprofitats dels monuments funeraris i religiosos d'extramurs, els quals, per raons militars, van ser sistemàticament desmuntats. Un nucli d'"opus caementicium", rebliment de formigó dins el qual es van trobar nombroses restes arquitectòniques i escultòriques reutilitzades, uneix ambdós paraments.

La muralla es reforçà amb un nombrós conjunt de torres de planta rectangular i circular en els angles i les portes. Les torres estaven construïdes sobre una planta massissa feta de forma contínua, amb la mateixa tècnica de la resta de la cortina. Tenien dos pisos d'aparell petit d'"opus certum" amb finestres de mig punt i portes en el primer pis per tal de mantenir la continuïtat del pas de ronda. La planta de recinte que tancava aquesta muralla no va variar respecte al fundacional, encara que al costat sud-est es construí un "castellum" o cos defensiu, potser per augmentar la protecció pel costat de mar.

La població va créixer a l'interior i l'exterior del recinte romà, fins que el segle XIII Jaume I va permetre fer edificacions adossades a la muralla i obrir-hi finestres, mentre en feia construir una altra de nova per tal d'ampliar el recinte de la ciutat. D'aquesta manera la muralla romana va anar desapareixent, emmascarada per noves construccions; a més, una gran part fou enderrocada el segle XIX.

A més d'alguns fragments a l'interior del Palau Episcopal i d'edificis dels carrers Avinyó, Call, Palla i Banyes Nous, es conserven en força bon estat els sectors nord i est. L'obra romana alterna actualment amb rajola plana (fruit de la restauració de mitjan segle XX) que substitueix pedres desaparegudes o portades a un museu (per tractar-se sovint de peces epigràfiques o d'un altre tipus) reaprofitades a la construcció de la muralla. A la plaça Nova es conserven dues torres cilíndriques, que van ésser recrescudes el segle XII, i que flanquejaven la Porta Praetoria de la muralla romana, coneguda per Portal Bisbal a l'edat mitjana. El sector corresponent al Pla de la Seu, posat al descobert a mitjan segle XX, és el que ens deixa veure millor com devia ser el

recinte romà, damunt el qual es va construir la casa del Degà i la de l'Ardiaca (d'origen gòtic i refetes el segle XVI). Al carrer Tapineria es troba el pany de muralla romana, amb una torre de planta poligonal, que forma l'angle nord del recinte, sobre els quals s'assentaren els murs posteriors de la casa de la Pia Almoïna (segles XV-XVI), que substituï una construcció anterior. El fragment de la plaça Ramon Berenguer el Gran és potser el pany de muralla més interessant, per la superposició de construccions medievals sobre el mur romà al damunt de voltes que s'estenen entre dues torres. Sobre aquest sector s'assenta la capella de Santa Àgata. Sobre el sector del carrer Sotstinent Navarro es recolzà, damunt d'una volta apuntada, el Palau de la Comtessa de Palamós (actual seu de l'Acadèmia de Bones Lletres). La muralla romana continua pel carrer Correu Vell, on hi ha una torre de planta circular que forma l'angle de la muralla. La resta del traçat es perd dins de construccions del carrer Avinyó, Banys Nous i **Palla**, o bé ha desaparegut enderrocada el segle passat. Sota la Plaça Rei, amb entrada pel Museu d'Història de la Ciutat, pot veure's la part interna de la muralla (en aquest cas, de la construcció del segle I) a més de restes d'altres edificis i carrers de la Barcino romana.

#### **3.4. Intervencions arqueològiques properes a la zona.**

Pel que fa a les intervencions arqueològiques dutes a terme a zones properes a la intervenció que ens ocupa, esmentarem les següents actuacions:

Pel que fa a les intervencions properes a la Plaça del Pi, esmentarem la intervenció realitzada per E. Medina al carrer d'en Roca i Portaferrissa (ESTHER MEDINA, 2002), Lluís Juan als carrers Portaferrissa i del Pi (JUAN, 2004), Noemí Nebot (Atics S.L) al c/ del Pi 6-12 a l'Octubre-Novembre de 2004 i els realitzats per Vanessa Triay (Atics S.L) al Gener-Maig de 2005 al c/ Petritxol nº11, tots aquests amb resultats negatius.

En quant als treballs arqueològics propers al carrer de la Palla, trobem els realitzats al 1988 en una excavació dirigida per O. Granados i F. Puig al solar comprès entre la plaça Nova, el carrer de la Palla i el carrer de Boters, va permetre documentar diferents materials romans datats entre els ss. I al V dC, així com diferents restes pertanyents als ss. XVIII i XIX (GRANADOS-PUIG,



1988). També el 1988 F. Puig va documentar part d'un monument funerari romà a la mateixa plaça, prop de l'actual Col·legi 'Arquitectes (PUIG, 1988). Serà, però, el 1989, quan l'equip format per M. Blasco, C. Miró i C. Rovira dirigiran l'excavació en extensió de tota la plaça Nova, degut a la construcció d'un pàrquing subterrani, la qual cosa va permetre observar l'existència d'un fossar davant la muralla romana amortitzat durant el s. I dC, els pilars de l'aqüeducte i diferents restes que anaven des de períodes medievals fins a temps contemporanis (BLASCO-MIRO-ROVIRA,1992).

Finalment, altres treballs duts a terme a la zona són els d' A. Vilardell al carrer de Cucurulla (VILARDELL, 2002), i els de J. Puente al carrer de Boters (PUENTE PERPINYA,2004).

#### **4. METODOLOGIA.**

Per tal d'aconseguir els objectiu marcats, cal seguir una metodologia sistemàtica i adequada. La que s'ha realitzat en aquesta intervenció s'inspira en el mètode de registre utilitzat per E.C.Harris i per A.Carandini (Harris, 1975, 1977, 1979; Carandini 1977, 1981). Es tracta de registrar objectivament els elements construïts i estrats que s'identifiquen (tant els que es conserven en alçat com els que es descobreixen en el subsòl), realitzant una numeració correlativa d'aquests, sota el nom d' "Unitat Estratigràfica" (u.e.) que individualitza els uns dels altres. Cada u.e. es registra en una fitxa on s'indica: la ubicació en el jaciment, les seves característiques físiques, la situació en les plantes i seccions i la posició física respecte a la resta d'unitats estratigràfiques amb les quals es relaciona. Aquest mètode també inclou la realització de material gràfic, compost per plantes i seccions i el material fotogràfic imprescindible per a la constància visual dels treballs realitzats.

La principal raó de ser de l'arqueologia urbana és l'estudi de l'evolució històrica de la ciutat on es realitzi, allò que ha impulsat i ha provocat canvis en el territori, tant en l'àmbit geomorfològic com urbanístic, històric, organitzatiu i social, fins a esdevenir el fet concret del moment actual.

En el cas que en qualsevol intervenció es trobés algun tipus de material ceràmic, s'ha de recollir i separar diferenciant els materials que han sortit als diversos estrats arqueològics, i ajuden a donar una datació tant dels mateixos estrats com de les estructures que s'hi poden trobar relacionades.

Inicialment aquest material s'ha de rentar i seguidament se li atorga una sigla depenent de cada excavació, per tal de facilitar el seu inventari i precisar al màxim la informació recollida en les respectives memòries o informes arqueològics.

De la mateixa manera s'actua en el cas de documentar altres materials com el bronze, ferro, vidre, ossos, etc....

Al llarg d'aquesta intervenció s'ha realitzat un control visual dels treballs realitzats per part del personal de l'obra. Al llarg de tota la intervenció es va realitzar el control visual simultani a la documentació fotogràfica tant de tot el procés de realització de la rasa (buidat i sanejament).

## 5. DESENVOLUPAMENT DELS TREBALLS.

### 5.1. La rasa de la Plaça del Pi.

El seguiment i corresponent control arqueològic de la rasa de la Plaça del Pi, es va dur a terme entre els dies 11 al 30 de Juliol de 2008 , duent a terme el control arqueològic preventiu de les obres segons ho requeria el projecte d'intervenció per tal d'engegar el procés de recerca preventiva necessari per a la localització i documentació de les possibles restes patrimonials que poguessin veure's afectades per l'actuació urbanística. Amb l'objectiu que marca la llei de Patrimoni i el Decret 78/2002.

Les mides de la rasa van ser d'uns 60m de llargada en total x 40cm d'amplada i es va assolir una profunditat màxima de 70cm, ja fos degut a l'aparició de restes construïdes o al pas de serveis contemporanis.

El dia 11 de Juny es van iniciar els treballs amb l'arrencament del paviment de lloses UE001 que cobria el carrer de mides 60x40x8. Seguidament es documentava un estrat de morter de preparació del paviment UE 002, i a continuació, un estrat de sorres UE 003.

El buidat de la totalitat de la rasa, es va fer de forma manual, sota el control visual per part de la direcció tècnica, i l'excavació per part de la mateixa en el cas de l'aparició de restes arqueològiques conservades al subsòl.

Al llarg de tot el buidat de la rasa, es van documentar diversos serveis de funcionalitats diverses, tals com canalitzacions d'aigua potable i d'altres serveis elèctrics instal·lats amb anterioritat a la intervenció que ens ocupa.

Pel que fa a la rasa durant el seu recorregut per la **Plaça del Pi**, cal esmentar que no es va localitzar cap servei que la travessés, i es va poder documentar a 45cm de la superfície sota un estrat de sorres amb restes de material constructiu (UE006), un estrat d'argiles molt netes i compactes de color vermellós (**UE 007**) , la qual cosa fa pensar que les estructures que es puguin conservar a la zona, puguin restar en un bon



estat de conservació, així com en el cas de conservar-se restes de la necròpolis corresponent a l'església, puguin estar poc afectades per actuacions posteriors i/o contemporànies.

## **5.2. La rasa del C/ de la Palla**

El seguiment i corresponent control arqueològic de la rasa del c/ de la Palla, es va dur a terme entre els dies 30 de Juny i 2 de Juliol de 2008, duent a terme el control arqueològic preventiu de les obres segons ho requeria el projecte d'intervenció per tal d'engegar el procés de recerca preventiva necessari per a la localització i documentació de les possibles restes patrimonials que poguessin veure's afectades per l'actuació urbanística. Amb l'objectiu que marca la llei de Patrimoni i el Decret 78/2002.

Les mides de la rasa van ser d'uns 35m de llargada en total per 40/50 40cm d'amplada i es va assolir una profunditat màxima de 40/50 cm, ja fos degut a l'aparició de restes construïdes o al pas de serveis contemporanis.

El dia 20 de Juny es van iniciar els treballs amb l'arrencament del paviment de lloses UE001 que cobria el carrer (el control de la qual es va fer simultàniament al de la rasa de la Plaça del Pi),. Seguidament es documentava un estrat de morter de preparació del paviment UE 002, i a continuació, un estrat de sorres UE 003, que cobria gran quantitat de serveis que es localitaven a pocs centímetres de la superfície..

El buidat de la totalitat de la rasa, es va fer de forma manual, sota el control visual per part de la direcció tècnica, i l'excavació per part de la mateixa en el cas de l'aparició de restes arqueològiques conservades al subsòl.

Al llarg de tot el buidat de la rasa, es van documentar diversos serveis de funcionalitats diverses, tals com canalitzacions d'aigua potable i d'altres serveis elèctrics instal·lats amb anterioritat a la intervenció que ens ocupa.

## **6. CONCLUSIONS.**

En primer lloc s'ha d'assenyalar que els resultats d'aquesta intervenció no aporten dades en relació amb el poblament i l'urbanisme de la ciutat de Barcelona al llarg de la seva història ja que es tracta d'una excavació preventiva de caràcter molt localitzat i parcial. De fet, s'ha produït una adaptació total a les exigències de l'obra en concret. Un dels elements que més ha condicionat el volum de dades obtingut ha estat la cota necessària per a la instal·lació del servei.

Els treballs de control arqueològic es van dur a terme amb l'objectiu de detectar, estudiar i documentar estructures antigues preservades a la zona que poguessin quedar afectades per les obres que s'hi havien de realitzar. L'actuació arqueològica es va centrar, d'una banda, en el control visual de la realització dels treballs mecànics i de l'excavació del terreny part del personal de l'obra i, en l'altra, en l'excavació manual per part de la direcció tècnica quan les característiques de la terra extreta així ho van requerir.

### **6.1. La rasa de la Plaça del Pi**

Al llarg de la intervenció, s'ha documentat nombrosos serveis contemporanis en actiu, per tant, la zona o aquest carrer en concret, és un indret on s'han realitzat diverses intervencions urbanístiques i, donada la presència d'aquests serveis (electricitat, gas, aigua, clavegueram...), fa pensar que les poques restes que puguin quedar conservades a la zona es trobin fragmentades, o resulti molt complicada la seva conservació, almenys pel que fa a les cotes properes a la assolida en aquest control.

No obstant cal esmentar la documentació d'un estrat d'argiles molt netes i compactes de color vermellós (**UE 007**), gens afectat per actuacions contemporànies d'instal·lacions de serveis urbans, la qual cosa fa pensar en una bona conservació de les possibles estructures conservades a la zona, així com la nul·la afectació de les restes de la necròpolis pertanyent a l'església, en el cas de que aquestes es conservin.

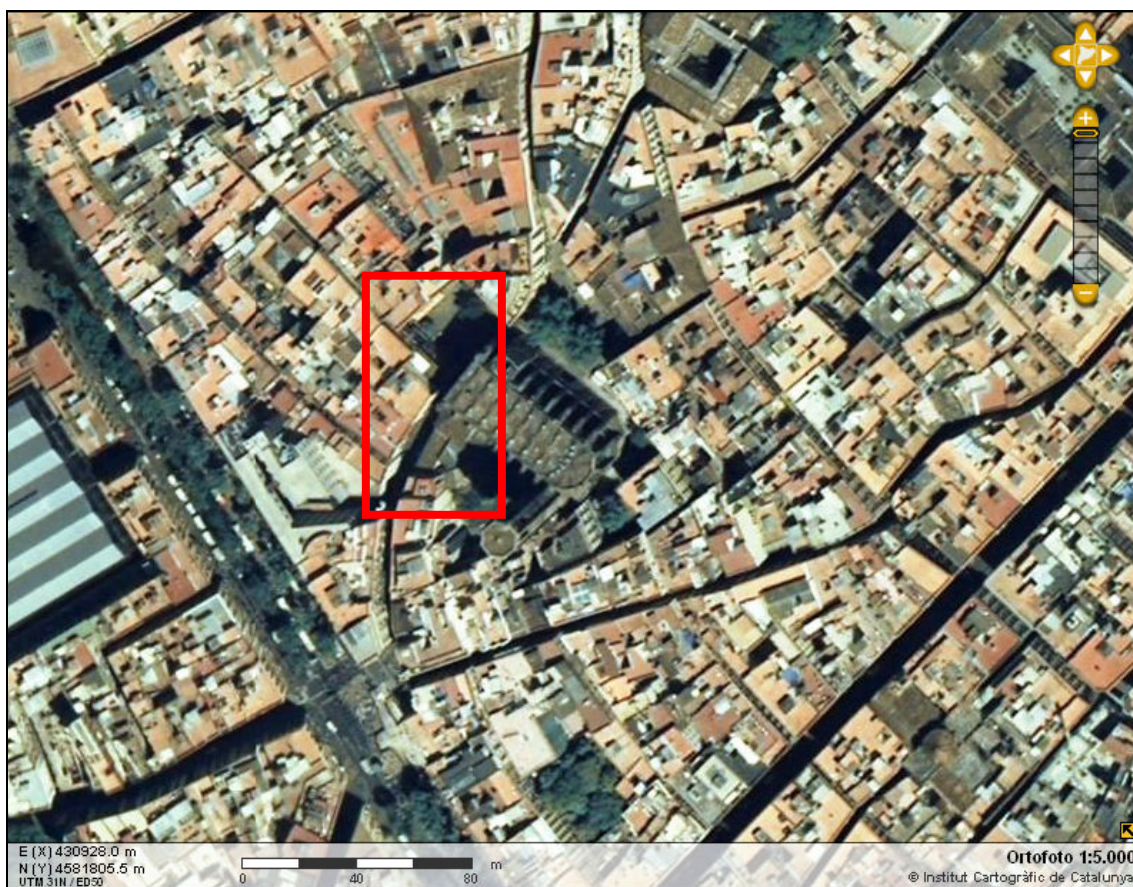
Així doncs els resultats obtinguts al llarg d'aquesta intervenció han estat negatius, tant pel que fa a l'obtenció de dades a través de la localització de material arqueològic (ceràmica) com restes estructurals, etc.. com a resultat de la cota necessària assolida i la presència dels serveis esmentats.

## **6.2. La rasa del c/ de la Palla.**

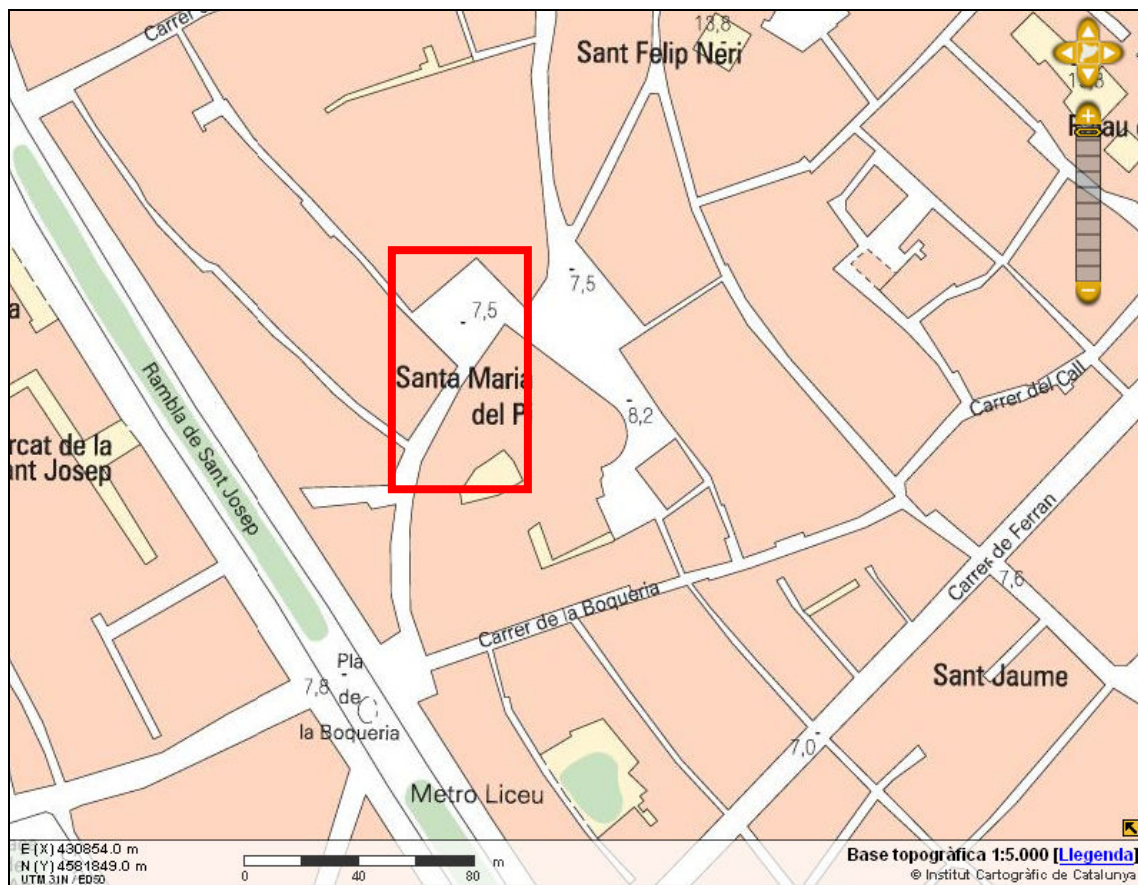
Al llarg de la intervenció, s'ha documentat nombrosos serveis contemporanis en actiu, per tant, la zona o aquest carrer en concret, és un indret on s'han realitzat diverses intervencions urbanístiques i, donada la presència d'aquests serveis (electricitat, gas, aigua, clavegueram...), fa pensar que les poques restes que puguin quedar conservades a la zona es trobin fragmentades, o resulti molt complicada la seva conservació, almenys pel que fa a les cotes properes a la assolida en aquest control.

## 7. DOCUMENTACIÓ PLANIMÈTRICA

### 7.1. La rasa de la Plaça del Pi.

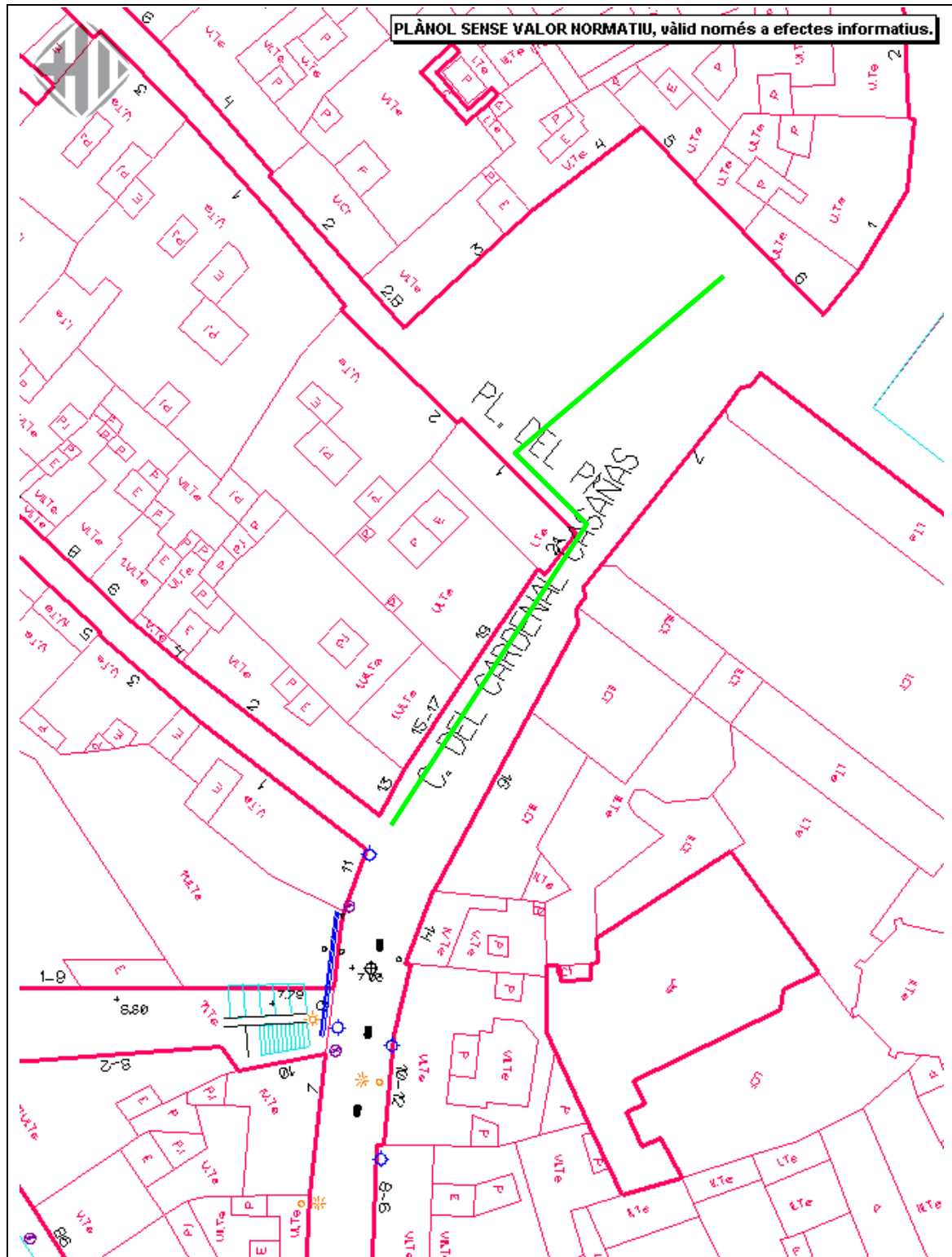


1. Plànol de Situació dels treballs.



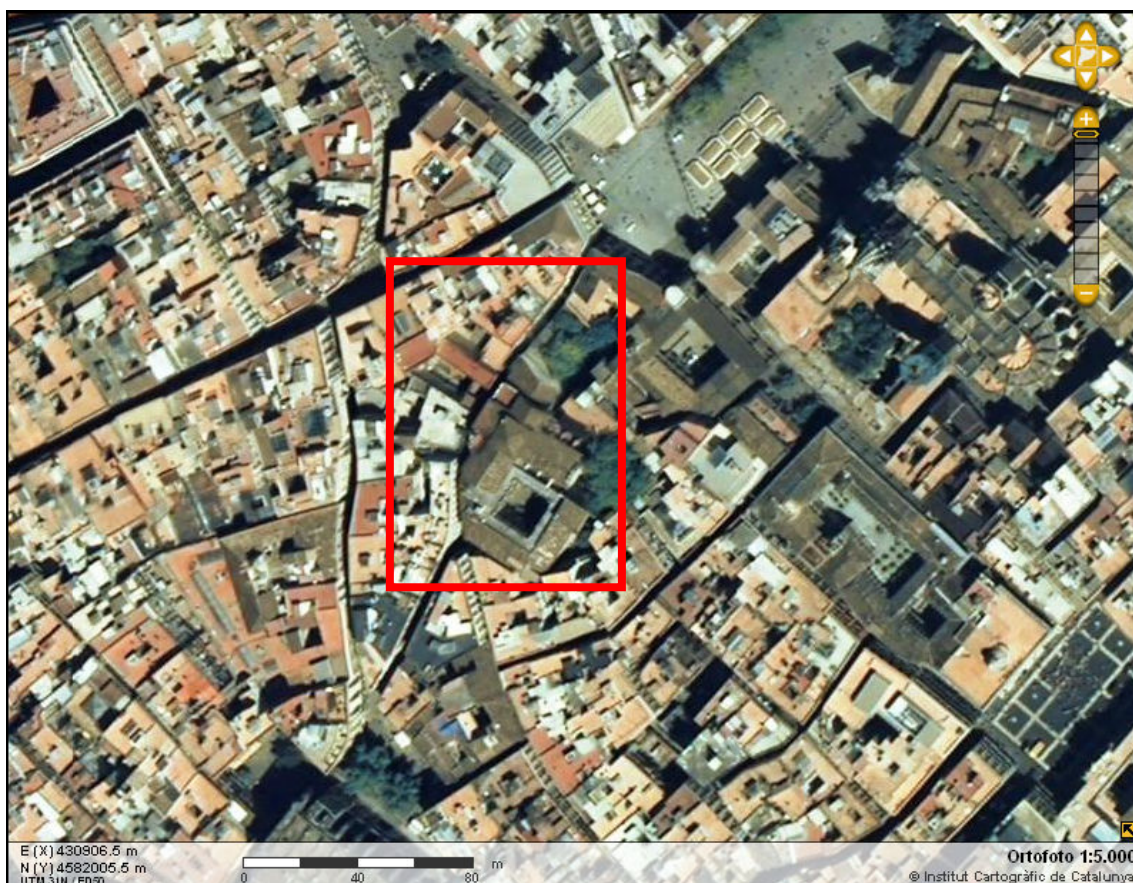
## 2. Plànol de Situació dels treballs.





3. Plànol de situació de la rasa.

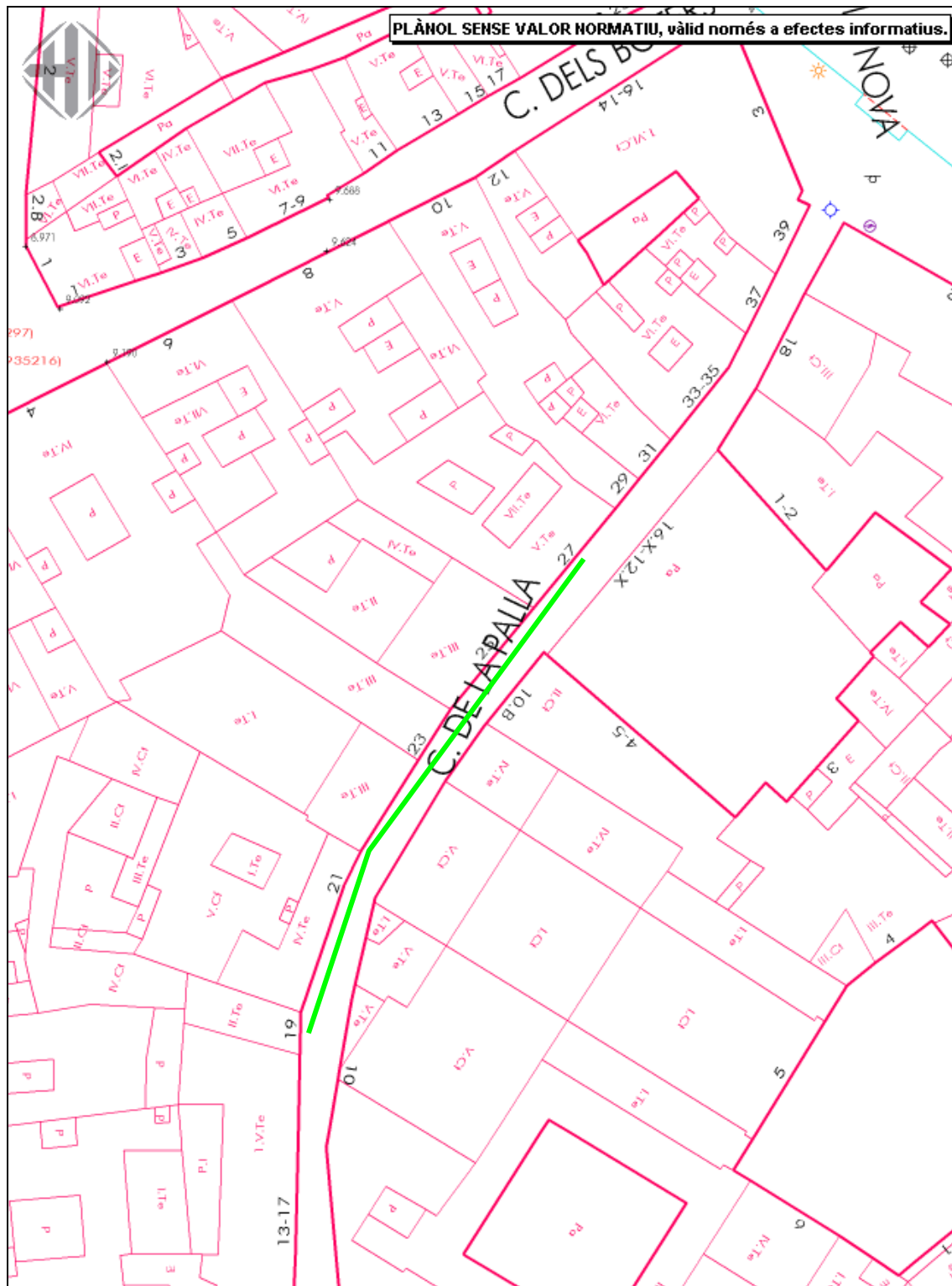
## 7. 2. La rasa del C/ de la Palla.



## 4. Plànol de Situació dels treballs.



5. Plànol de Situació dels treballs



6. Plànol de situació de la rasa.

## **8. DOCUMENTACIÓ FOTOGRÀFICA.**

### **8.1. La rasa de la Plaça del Pi.**



1. Inici dels treballs al c/ Cardenal Casañas.



2. Vista de Santa Maria del Pi i la rectoria.



3. Vista del C/ Cardenal Casañas, antiga rectoria.



4. Inici de la rasa al c/ Cardenal Casañas.



5. Inici dels treballs al c/ Cardenal Casañas.



6. Inici de la rasa al c/ Cardenal Casañas.



7. Tram de rasa al c/ Cardenal Casañas.



8. Tram de rasa al c/ Cardenal Casañas.





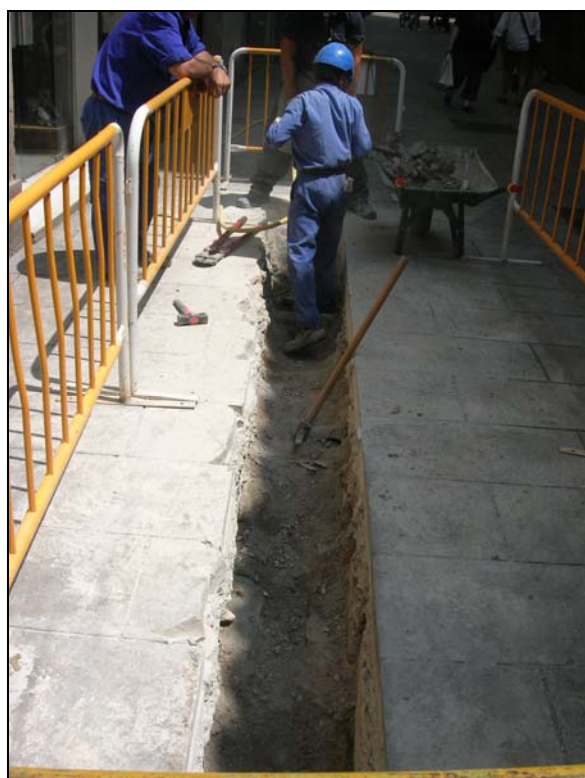
9. Vista de la rasa al c/ Cardenal Casañas.



10. Tram de rasa al c/ Cardenal Casañas, serveis.



11. Treballs al cardenal Casañas.



12. Tram de rasa proper a la Plaça del Pi..



13. Tram de rasa al c/ Cardenal Casañas.



14. Tram de rasa al c/ Cardenal Casañas, serveis.



15. Tram de rasa al c/ Cardenal Casañas, serveis anteriors.



16. Tram de rasa al c/ Cardenal Casañas, serveis anteriors.



17. Tram de rasa dins la Plaça del Pi.



18. Tram de rasa a la Plaça del Pi..



19. Tram de rasa a la Plaça del Pi obert amb maquinària..



20. Secció de la rasa a la plaça del Pi..



21. Tram de rasa a la Plaça del Pi.



22. Tram de rasa a la Plaça del Pi.



23. Tram de rasa a la Plaça del Pi, instal·lació dels nous tubs..



24. Tram de rasa al c/ Cardenal Casañas, serveis.





25. Tram de rasa al c/ Cardenal Casañas.



26. Tram de rasa al c/ Cardenal Casañas, serveis.



27. Tram de rasa al c/ Cardenal Casañas, serveis.



28. Tram de rasa al c/ Cardenal Casañas.



29. Tram de rasa al C/ Cardenal Casañas- la Plaça del Pi., serveis.



30. Tram de rasa al c/ Cardenal Casañas-Plaça del Pi, serveis.

## **8.2. La rasa del C/ de la Palla.**



31. Inici de la rasa al c/ de la Palla.



32. Tram de rasa al c/ de la Palla.



33. Vista de les obres al C/ de la Palla.



34. Tram de rasa al c/ de la Palla, serveis.



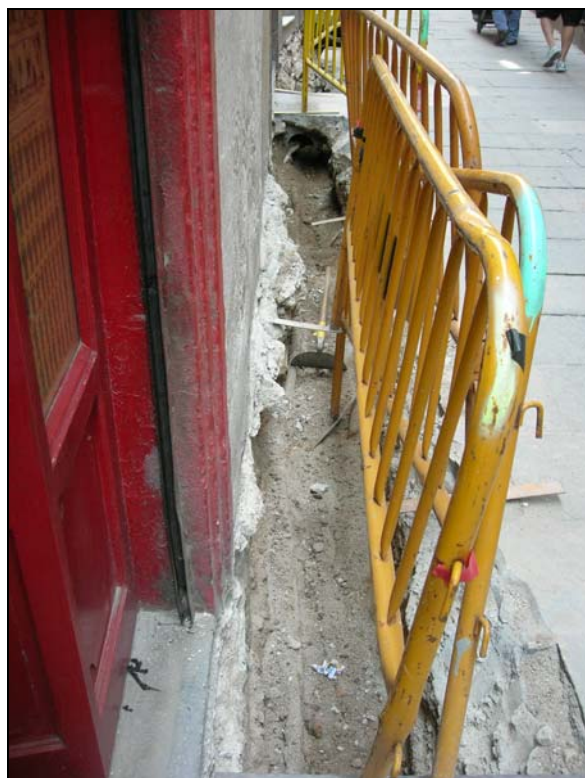
35. Tram de rasa al c/ de la Palla, serveis.



36. Tram de rasa al c/ de la Palla, serveis.



37. Tram de rasa al c/ de la Palla, serveis.

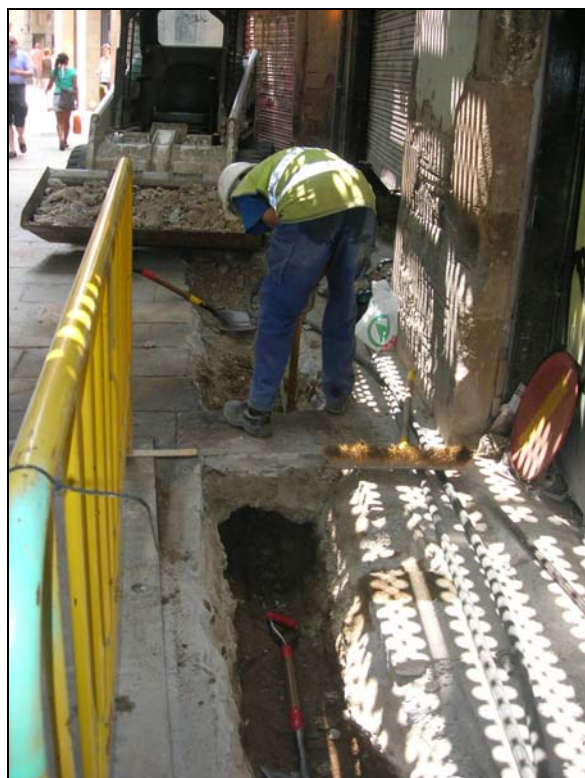


38. Tram de rasa al c/ de la Palla.

Memòria arqueològica al C/ Cardenal Casañas 11-21, Plaça del Pi 7; C/ de la Palla 19-27-.



39. Tram de rasa al c/ de la Palla abans de buidar.



40. Treballs de buidat de la rasa al c/ de la Palla.





41. Tram de rasa al c/ de la Palla.



42. Tram de rasa al c/ de la Palla, serveis.



43. Tram de rasa al c/ de la Palla, serveis.



44. Tram de rasa al c/ de la Palla, serveis.



45. Tram de rasa al c/ de la Palla, serveis.



46. Tram final de la rasa al c/ de la Palla, serveis.

## 9. FITXES D'UNITAT ESTRATIGRÀFICA.

Fitxa d'Unitat Estratigràfica				UE : 001
Sector: <b>Cardenal Casañas</b>		Fase:		Cronologia: <b>s. XX</b>
DEFINICIÓ :	Paviment			
DESCRIPCIÓ :	Lloses 60x40x8			
MATERIAL DIRECTOR :				
SEQÜÈNCIA FÍSICA :	Igual a		Equivalent a	
	Rebleix a		Es reblert per	
	Cobreix a	002	Es cobert per	
	Talla a		Tallat per	
	Es recolza a		Se li recolza	
	S'entrega a		Se li entrega	

Fitxa d'Unitat Estratigràfica				UE: 002
Sector: <b>Cardenal Casañas</b>		Fase:		Cronologia: <b>s. XX</b>
DEFINICIÓ :	Estrat			
DESCRIPCIÓ :	Preparació, de formigó armat amb ferros. Potència 30cm.			
MATERIAL DIRECTOR :				
SEQÜÈNCIA FÍSICA :	Igual a		Equivalent a	
	Rebleix a		Es reblert per	
	Cobreix a	003,007	Es cobert per	001
	Talla a		Tallat per	
	Es recolza a		Se li recolza	
	S'entrega a		Se li entrega	

Fitxa d'Unitat Estratigràfica				UE: 003
Sector: <b>Cardenal Casañas</b>		Fase:		Cronologia: <b>s. XX</b>
DEFINICIÓ :	Estrat			
DESCRIPCIÓ :	Sorres amb restes de material constructiu contemporani. Potència 25/30cm			
MATERIAL DIRECTOR :				
SEQÜÈNCIA FÍSICA :	Igual a		Equivalent a	
	Rebleix a		Es reblert per	
	Cobreix a	004,005	Es cobert per	002
	Talla a		Tallat per	
	Es recolza a		Se li recolza	
	S'entrega a		Se li entrega	

<b>Fitxa d'Unitat Estratigràfica</b>				<b>UE : 004</b>
Sector: <b>Cardenal Casañas</b>		Fase:		Cronologia: <b>s. XX</b>
DEFINICIÓ :	Servei			
DESCRIPCIÓ :	Tub de gas			
MATERIAL DIRECTOR :				
SEQÜÈNCIA FÍSICA :	Igual a		Equivalent a	
	Rebleix a		Es reblert per	
	Cobreix a		Es cobert per	003
	Talla a		Tallat per	
	Es recolza a		Se li recolza	
	S'entrega a		Se li entrega	

<b>Fitxa d'Unitat Estratigràfica</b>				<b>UE: 005</b>
Sector: <b>Cardenal Casañas</b>		Fase:		Cronologia: <b>s. XX</b>
DEFINICIÓ :	Servei			
DESCRIPCIÓ :	Cables de llum			
MATERIAL DIRECTOR :				
SEQÜÈNCIA FÍSICA :	Igual a		Equivalent a	
	Rebleix a		Es reblert per	
	Cobreix a		Es cobert per	003
	Talla a		Tallat per	
	Es recolza a		Se li recolza	
	S'entrega a		Se li entrega	

<b>Fitxa d'Unitat Estratigràfica</b>				<b>UE: 006</b>
Sector: <b>Plaça del Pi</b>		Fase:		Cronologia: <b>s. XX</b>
DEFINICIÓ :	Estrat			
DESCRIPCIÓ :	Sorres amb restes de material constructiu contemporani. Potència 20cm			
MATERIAL DIRECTOR :				
SEQÜÈNCIA FÍSICA :	Igual a		Equivalent a	
	Rebleix a		Es reblert per	
	Cobreix a	007	Es cobert per	002
	Talla a		Tallat per	
	Es recolza a		Se li recolza	
	S'entrega a		Se li entrega	

Fitxa d'Unitat Estratigràfica			UE: 007	
Sector: <b>Plaça del Pi</b>		Fase:	Cronologia: <b>s. XX</b>	
DEFINICIÓ :	Estrat			
DESCRIPCIÓ :	Argiles de color vermellós, molt compactes i netes. Potència 20cm. Apareixen a 45cm a partir de la cota de superfície del paviment de lloses.			
MATERIAL DIRECTOR :				
SEQÜÈNCIA FÍSICA :	Igual a		Equivalent a	
	Rebleix a		Es reblert per	
	Cobreix a		Es cobert per	006
	Talla a		Tallat per	
	Es recolza a		Se li recolza	
	S'entrega a		Se li entrega	

Fitxa d'Unitat Estratigràfica			UE : 001	
Sector: <b>C/ de la Palla</b>		Fase:	Cronologia: <b>s. XX</b>	
DEFINICIÓ :	Paviment			
DESCRIPCIÓ :	Lloses 60x40x8			
MATERIAL DIRECTOR :				
SEQÜÈNCIA FÍSICA :	Igual a		Equivalent a	
	Rebleix a		Es reblert per	
	Cobreix a	002	Es cobert per	
	Talla a		Tallat per	
	Es recolza a		Se li recolza	
	S'entrega a		Se li entrega	

Fitxa d'Unitat Estratigràfica			UE: 002	
Sector: <b>C/ de la Palla</b>		Fase:	Cronologia: <b>s. XX</b>	
DEFINICIÓ :	Estrat			
DESCRIPCIÓ :	Preparació de formigó, potència 10-20cm.			
MATERIAL DIRECTOR :				
SEQÜÈNCIA FÍSICA :	Igual a		Equivalent a	
	Rebleix a		Es reblert per	
	Cobreix a	003	Es cobert per	001
	Talla a		Tallat per	
	Es recolza a		Se li recolza	
	S'entrega a		Se li entrega	

<b>Fitxa d'Unitat Estratigràfica</b>		<b>UE: 003</b>	
Sector: <b>C/ de la Palla</b>		Fase:	Cronologia: <b>s. XX</b>
DEFINICIÓ :	<b>Estrat</b>		
DESCRIPCIÓ :	<b>Sorres amb restes de material constructiu contemporani. Potència 20cm</b>		
MATERIAL DIRECTOR :			
SEQÜÈNCIA FÍSICA :	<b>Igual a</b>		<b>Equivalent a</b>
	<b>Rebleix a</b>		<b>Es reblert per</b>
	<b>Cobreix a</b>		<b>Es cobert per</b> <b>002</b>
	<b>Talla a</b>		<b>Tallat per</b>
	<b>Es recolza a</b>		<b>Se li recolza</b>
	<b>S'entrega a</b>		<b>Se li entrega</b>

## **10. BIBLIOGRAFIA.**

**A. A. V. V.** (1993): *Congrés d' història de Barcelona. La ciutat i el seu territori, dos mil anys d'història.* Barcelona, 20, 21, 22 d'octubre de 1993. Volum I. Ponències i Comunicacions.

**A. A. V. V.** (1995): *Història de Barcelona.* Enciclopèdia Catalana. Barcelona.

-Vol.1 (1991): *Estructura urbana de la ciutat romana.*

-Vol.2 (1992): *La formació de la Barcelona medieval.*

-Vol.3 (1992): *La ciutat consolidada (segles XIV-XV).*

-Vol.4 (1992): *Barcelona dins la Catalunya moderna (segles XVI-XVII).*

-Vol.5 (1993): *El desplegament de la ciutat manufacturera (1714-1833).*

-Vol.6 (1995): *La ciutat industrial (1833-1897).*

**A. A. V. V..** (1997): *Els barris de Barcelona. Vol.2 : Ciutat Vella i Eixample.* Enciclopèdia Catalana. Barcelona.

**A. A. V. V.** (2002): *Diccionari d'arqueologia.* Termcat.

**A. A. V. V.** (2004) : *Abajo las murallas!!!. 150 anys de l'enderroc de les muralles de Barcelona.* Museu d'Història de la ciutat. Institut de Cultura. Ajuntament de Barcelona. Barcelona.

**A. A. V. V.** (1993).- *Intervencions a Barcino (1982-1989)", a Anuari d'intervencions arqueològiques a Catalunya. Època romana, Antiguitat tardana. Campanyes 1982-1989.* Departament de Cultura de la Generalitat de Catalunya. Barcelona.

**ALBERCH I FUGUERAS et alii** (1999) : *" Ciutat Vella i Eixampla" a Els Barris de Barcelona,* Vol I, Ed. Enciclopèdia Catalana, Barcelona.



**AMADES, J** ;(1989) : *Històries i llegendes de Barcelona*, Vol II, Ed. 62, Barcelona.

**BALAGUER, V.** (1865): *Las calles de Barcelona*, 2 volums. Barcelona.

**BANKS, P.** (1992) : “L’estructura urbana de Barcelona, 714-1300”, AADD: *Història de Barcelona 2. La formació de la Barcelona Medieval*, Enciclopèdia Catalana, Barcelona.

**BLASCO, M.; MIRÓ, C.; ROVIRA, C.** (1992) : *L’avinguda de la Catedral: de l’ager de la colònia Barcino a la Vilanova dels arcs*. Servei Municipal d’Arqueologia de la Ciutat de Barcelona.

**BRAVO M** (1071) : *Las calles de Barcelona*, Vol I, Colección de Bolsillo Fenicia, Madrid.

**CARRERAS CANDI, F.** (1916): *Geografia general de Catalunya. La ciutat de Barcelona*. Barcelona.

**CARRERAS CANDI, F.** (1982): *Gran geografia comarcal de Catalunya* . Vol VIII Barcelonès i Baix Llobregat.

**CARRERAS I CANDI, F.** (1909) : “La ciutat de Barcelona” *Geografia General de Catalunya, vol. III*. Barcelona.

**Catàleg de monuments i conjunts històrico-artístics de Catalunya**. ED. Departament de Cultura, Barcelona ,1990.

**CIRICI, A.** (1975): *Barcelona pam a pam*. Barcelona.

**CLARAMUNT, S.** (1984) : *El Pla de Barcelona i la seva història*. A Actes I Congrés d'Història del Pla de Barcelona celebrat a l'Institut Municipal d'Història els dies 12-13 de Novembre 1982. Ed. La Magrana. Barcelona.

**DURAN I SANPERE, A.** (1972-1975): *Barcelona i la seva història*. Barcelona.

**FABRE, J.; i HUERTAS CLAVERIA, J. M.** (1977): *Tots els barris de Barcelona. Vol. VII: Els polígons (2) i el Districte Cinquè*. Barcelona.

**FLORENSE FERRER, A.** (1962): "Evolución de Barcelona en la Baja Edad Media". *Cuadernos de arqueología e historia de la ciudad, III*. Barcelona.

**GALERA, M.; ROCA, F.; TARRAGÓ, S.** (1982): *Atlas de Barcelona*. Barcelona.

**GARCIA ESPUCHE, A.** (1986): *Espai i Societat a la Barcelona preindustrial*. Barcelona.

**GRANADOS, O.** (1982): " El pla de Barcelona i la seva Història" a *Actes del 1 Congrés d'Història del Pla de Barcelona*. Institut Municipal d'Història. Barcelona.

**GRAU, R.** (1997) : "Consideracions històriques sobre el centre de Barcelona", AADD: *Els barris de Barcelona. Volum I. Ciutat Vella i Eixample*, Enciclopèdia Catalana, pp. 33-56.

**GUÀRDIA, M; GARCIA ESPUCHE, A.** (1992) : "Consolidació d'una estructura urbana (1300-1516)", AADD: *Història de Barcelona 3. La ciutat consolidada (s. XIV-XV)*, Enciclopèdia Catalana, Barcelona.

**HARRIS, E.C** (1979) .; *Principios de estratigrafía arqueológica*. Ed. Crítica. Barcelona.

**HUERTAS, J.** (2000) : *Muralla medieval de Barcelona: darreres intervencions arqueològiques*. A I Congrés d'arqueologia medieval i moderna a Catalunya: mancances i resultats. Ed. Acram, Barcelona.

**HURTADO, V.; MESTRE, J.; MISERACHS, T.** (1998): *Atlas d'Història de Catalunya*. Barcelona.

**JUAN, LL.** (2002) : Memòria de la intervenció arqueològica als carrer Portaferriassa 25-25b i del Pi 11. Servei d'Arqueologia de la Generalitat de Catalunya. Inèdit.

**MEDINA, E** (2002) : ; Memòria de la intervenció arqueològica als carrers d'En Roca, 34-36, i Portaferriassa 4-16. Servei d'Arqueologia de la Generalitat de Catalunya. Inèdit.

**PALET MARTÍNEZ, J.M.** (1994): Estudi territorial del Pla de Barcelona. Estudis i memòries d'arqueologia de Barcelona, 1. Ajuntament de Barcelona. Barcelona.

**PI i ARIMON, A.** (1854): *Barcelona antigua y moderna*, Volum I. Barcelona.

**PLADEVALL, A.** (1982): "Barcelona i el Barcelonès" a *Gran geografia comarcal de Catalunya. El Barcelonès i el Baix Llobregat*. Volum 8. Obra dirigida per J. Carreras i Martí. Barcelona. Pàg.11-14.

**PUENTE PERPINYA, J.** (2004) :*Memòria d'intervenció arqueològica al carrer de Boters, 7*. Servei d'Arqueologia de la Generalitat de Catalunya, Inèdit.

**QUADERNS D'ARQUEOLOGIA I HISTORIA DE LA CIUTAT DE BARCELONA.** Museu d'Història de la Ciutat. Institut de Cultura. Ajuntament de Barcelona. Any 2005. Quarhis n.01.

**QUADERNS D'ARQUEOLOGIA I HISTORIA DE LA CIUTAT DE BARCELONA.**

Museu d'Història de la Ciutat. Institut de Cultura. Ajuntament de Barcelona. Any 2006. Quarhis n.02.

**QUADERNS D'ARQUEOLOGIA I HISTORIA DE LA CIUTAT DE BARCELONA.**

Museu d'Història de la Ciutat. Institut de Cultura. Ajuntament de Barcelona. Any 2007. Quarhis n.03.

**QUADERNS D'ARQUEOLOGIA I HISTORIA DE LA CIUTAT DE BARCELONA.**

Museu d'Història de la Ciutat. Institut de Cultura. Ajuntament de Barcelona. Any 2007. Quarhis n.04.

**RIBA i ARDERIU, O.** (1993): "Assaig sobre la geomorfologia medieval de la ciutat vella de Barcelona" a *Actes del III Congrés d'Història de Barcelona*. Barcelona. Pàg.: 171-174.

**SOBREQUÉS, J.** (1992): *Història de Barcelona. Vol. IV. Segles XIV-XV*. Barcelona.

**SOBREQUÉS, J.** (1992): *Història de Barcelona. Vol. V. Segles XVI-XVII*. Barcelona.

**VILARDELL, A.** (2003) : *Intervenció arqueològica al carrer de la Cucurulla, 9 i al carrer dels Arcs, 5-7 de Barcelona*. Servei d'Arqueologia de la Generalitat de Catalunya, Inèdit.

**Referències web:**

[www.bcn.es/urbanisme](http://www.bcn.es/urbanisme)

[www.icc.es](http://www.icc.es)